



图 3-14 地块及周边历史遥感影像图（2019 年 9 月）



图 3-15 地块及周边历史遥感影像图（2020 年 2 月）

3.4.2 地块使用现状

根据现场踏勘、人员访谈和地块用地批复等相关资料，本次调查的 7 个地块均处于建设阶段，各地块建设均接近封顶。拍摄的地块现状见图 3-17。

| | |
|---|--|
|  |  |
| <p>黄岛街道岛外九社区搬迁改造工程（地块 2-1）</p> | <p>黄岛街道岛外九社区搬迁改造工程（地块 2-2）</p> |
|  |  |
| <p>黄岛街道岛外九社区搬迁改造工程（地块 4-1）</p> | <p>黄岛街道岛外九社区搬迁改造工程（地块 4-2）</p> |
|  |  |
| <p>黄岛街道岛外九社区搬迁改造工程（地块三）</p> | <p>黄岛街道岛外九社区搬迁改造工程（地块五）</p> |



图 3-16 场地现状图

3.5 相邻场地的现状和历史

3.5.1 相邻地块使用现状

本次所调查地块，北邻青岛九中，东邻依爱电子、依爱电子在建工程地块、空地 2（正在施工建设）；南邻地块和西邻地块均为山地。可乐石水库，与本次调查地块相邻，根据相关资料查询，可乐石水库为非水源地水库（资料见 3-18）。





图 3-17 相邻地块使用现状图



各功能区名称含义如下：

饮用水源区指满足城区生活用水需要的水域，执行《地表水环境质量标准》（GB3838-2002）Ⅲ类水质标准。

工业用水区指满足城镇工业用水需要的水域，执行《地表水环境质量标准》（GB3838-2002）Ⅳ类水质标准，或不低于现状水质类别。

农业用水区指满足农业灌溉用水需要的水域，水质标准应符合《农田灌溉水质标准》（GB5804-2005）规定，也可执行《地表水环境质量标准》（GB3838-2002）Ⅳ类水质标准。

景观娱乐用水区指满足景观、娱乐需要的水域，执行《地表水环境质量标准》（GB3838-2002）Ⅴ类水质标准。

四、各水功能区的功能排序在现状功能的基础上结合该水域的规划功能确定。水质目标为该水域规划功能的水质目标，遵循不低于现状水质和同一水功能区多种功能水质就高不就低的原则确定。

五、各水功能区内的一切生产建设和开发利用活动，不得影响各水功能区的使用功能和水质目标。

六、地下水水体因国家现无相应的法律法规规定和相关技术规范，本次暂不划分，待国家出台相关规定后另行划分。

七、本区划由青岛西海岸新区水行政主管部门负责解释。

八、本区划自2018年4月1日起施行，有效期至2022年12月31日。

附件：青岛西海岸新区水功能区划表

附件

附件

青岛西海岸新区水功能区划表

一、水库水功能区

水库水功能区共21个，均为饮用水源区。水质目标适用《地表水环境质量标准》（GB3838—2002）相应标准。详见表（一）。

表（一） 青岛西海岸新区水库水功能区划

| 序号 | 水功能区名称 | 所在镇（街道） | 水质目标 | 主要功能 | 备注 |
|----|------------|---------|------|--------------|------|
| 1 | 小珠山水库饮用水源区 | 王台镇 | Ⅲ | 饮用水源 农业用水 | 青岛划定 |
| 2 | 吉利河水库饮用水源区 | 大村镇 | Ⅲ | 饮用水源 农业用水 | 青岛划定 |
| 3 | 陡崖子水库饮用水源区 | 藏南镇 | Ⅲ | 饮用水源 农业用水 | 青岛划定 |
| 4 | 铁山水库饮用水源区 | 铁山街道 | Ⅲ | 饮用水源 农业用水 | 青岛划定 |
| 5 | 孙家屯水库饮用水源区 | 藏南镇 | Ⅲ | 饮用水源 农业用水 | 青岛划定 |
| 6 | 解家水库饮用水源区 | 红石崖街道 | Ⅲ | 饮用水源 农业用水 | |
| 7 | 朱戈庄水库饮用水源区 | 灵山卫街道 | Ⅲ | 饮用水源 农业用水 | |
| 8 | 大珠山水库饮用水源区 | 滨海街道 | Ⅲ | 饮用水源 农业用水 | |
| 9 | 柏乡水库饮用水源区 | 胶河经济区 | Ⅲ | 饮用水源 农业用水 | |

| | | | | | |
|----|------------|-------|-----|--------------|--|
| 10 | 韩家庄水库饮用水源区 | 大村镇 | III | 饮用水源 农业用水 | |
| 11 | 桑行水库饮用水源区 | 大村镇 | III | 饮用水源 农业用水 | |
| 12 | 林子水库饮用水源区 | 宝山镇 | III | 饮用水源 农业用水 | |
| 13 | 高城水库饮用水源区 | 宝山镇 | III | 饮用水源 农业用水 | |
| 14 | 陡阳水库饮用水源区 | 张家楼镇 | III | 饮用水源 农业用水 | |
| 15 | 西寨水库饮用水源区 | 张家楼镇 | III | 饮用水源 农业用水 | |
| 16 | 花沟水库饮用水源区 | 六汪镇 | III | 饮用水源 农业用水 | |
| 17 | 墨得水水库饮用水源区 | 六汪镇 | III | 饮用水源 农业用水 | |
| 18 | 库山沟水库饮用水源区 | 琅琊镇 | III | 饮用水源 农业用水 | |
| 19 | 崖下水库饮用水源区 | 藏南镇 | III | 饮用水源 农业用水 | |
| 20 | 狄家河水库饮用水源区 | 海青镇 | III | 饮用水源 农业用水 | |
| 21 | 周家汭水库饮用水源区 | 长江路街道 | III | 饮用水源 农业用水 | |

图 3-18 青岛西海岸新区水库水功能区划

3.5.2 相邻地块历史情况

通过查找 2009 年-2020 年场地周边卫星照片和相关资料可知：本次所调查地块相邻地块青岛九中所在地块 2009~2015 年为空地,2015 年开始动工建设、依爱电子所在地块 2009~2012 为空地,2013 开始动工建设。依爱电子在建工程地块、空 2 2003~2019 年为农用地，2019~至今，正在建设中。

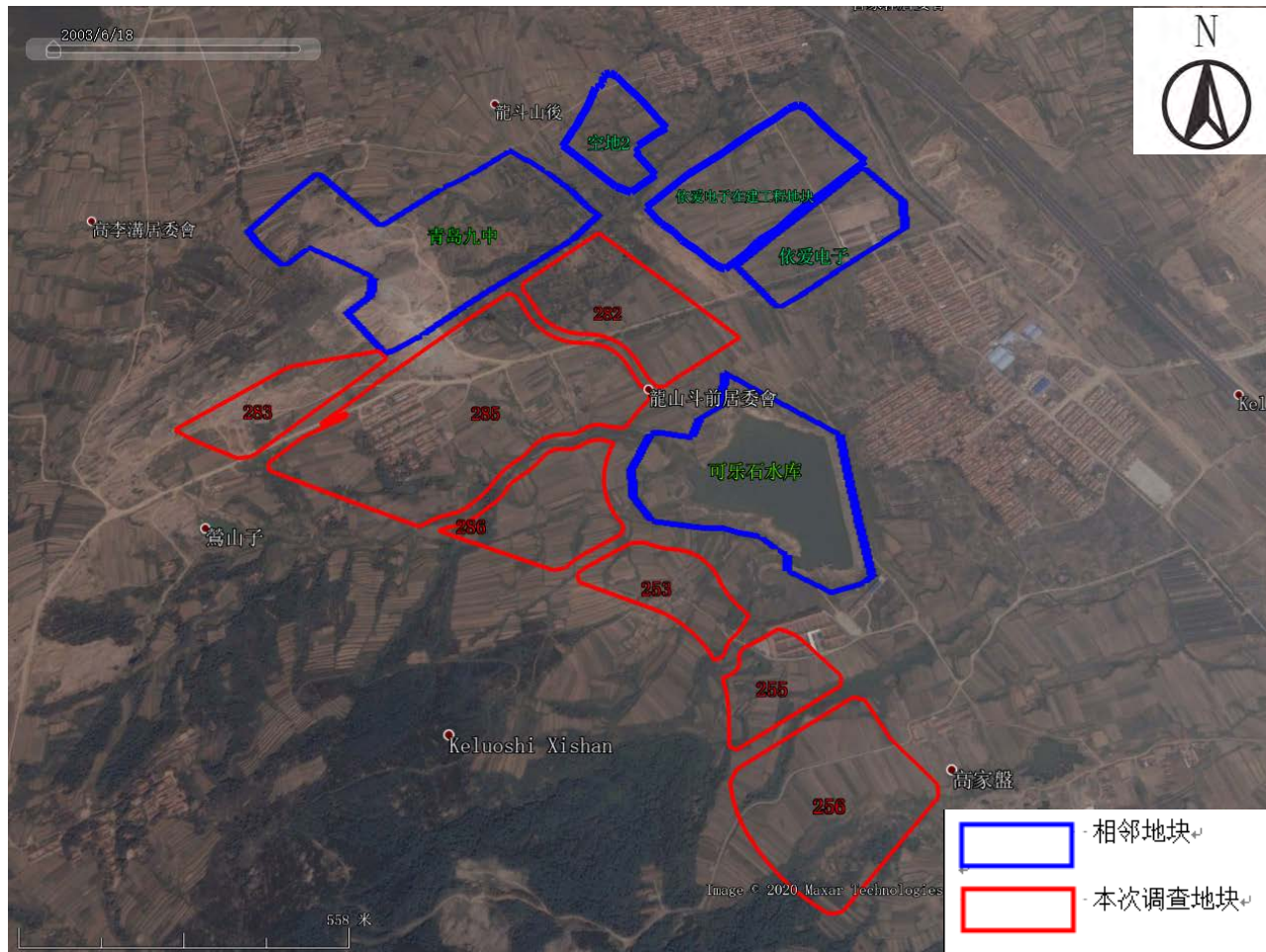


图 3-19 2003 年 6 月影像图

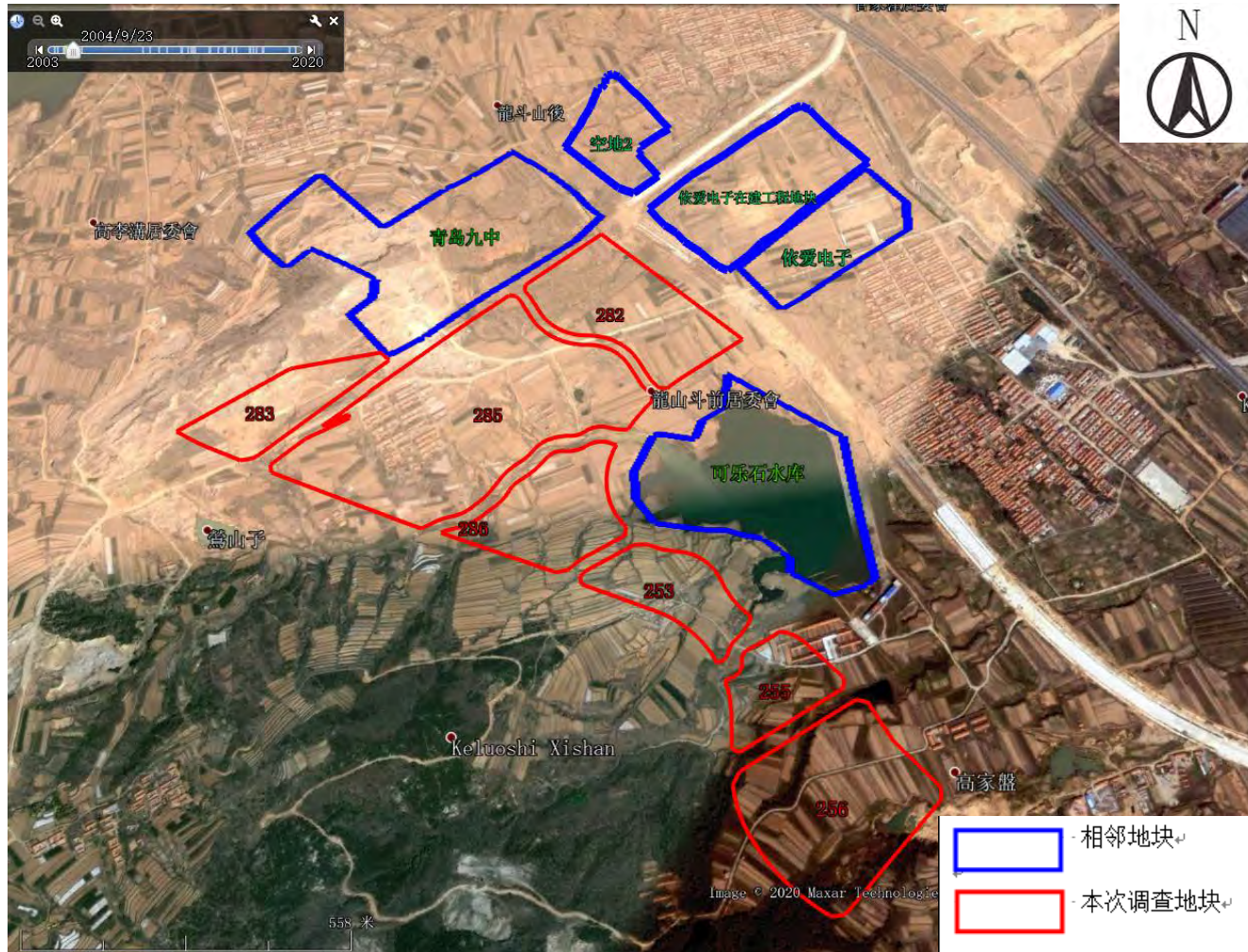


图 3-20 2004 年 9 月影像图